

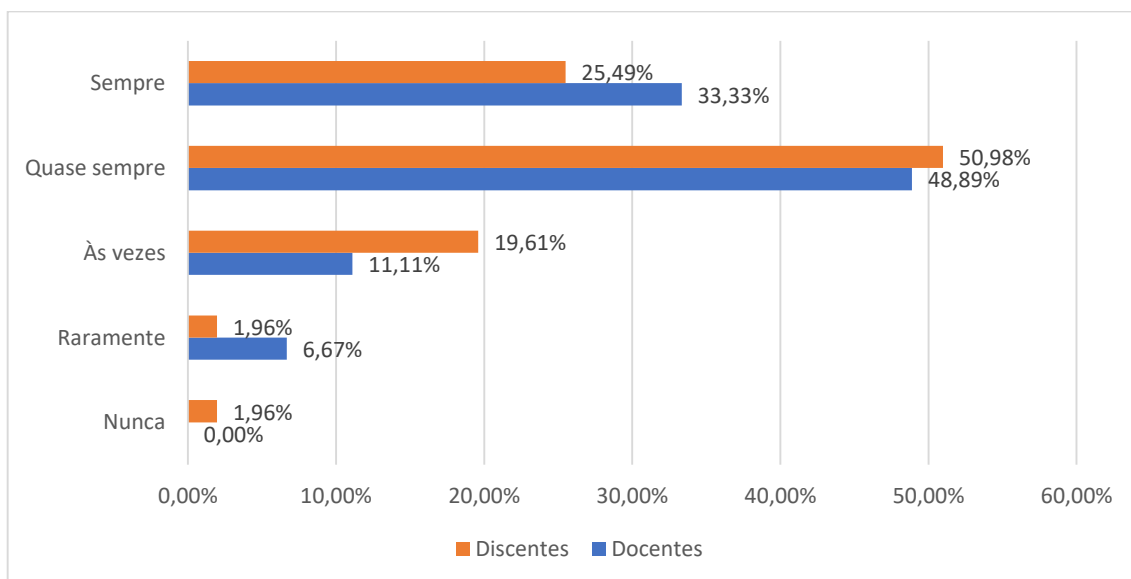
## Relatório de Percepção das Aulas *Online* – 1s/2021

Diante do momento que estamos vivendo com o isolamento social (causado pela pandemia devido ao vírus Covid-19), incertezas com relação ao futuro, retomada das aulas presenciais, volta à normalidade, a Universidade Metodista de Piracicaba (Unimep), buscou novas alternativas e estratégias para o ensino, assim como o uso de recursos tecnológicos precisaram ser implantados em curto espaço de tempo, com a finalidade de possibilitar a continuidade do ensino e do aprendizado.

Preocupados em não comprometer esse processo, bem como em manter a qualidade do ensino, da aprendizagem e da formação dos alunos, buscou-se conhecer a opinião do corpo docente e discente sobre a condução das aulas na modalidade *online*, sobretudo com relação às ferramentas utilizadas, que se deu por meio da aplicação de um questionário de avaliação estruturado pela Comissão Própria de Avaliação (CPA).

O questionário foi disponibilizado no período de 23 de junho a 05 de julho de 2021, por meio do e-mail institucional aos docentes e discentes de graduação, com vistas a entender o processo de ensino e aprendizagem desenvolvido no modo *online* e, a partir dos indicadores de potencialidades e fragilidades apresentados nos resultados, possamos construir ações em busca de melhorias. A participação dos respondentes foi respectivamente 27,44% para docentes e 2,41% para discentes, a saber:

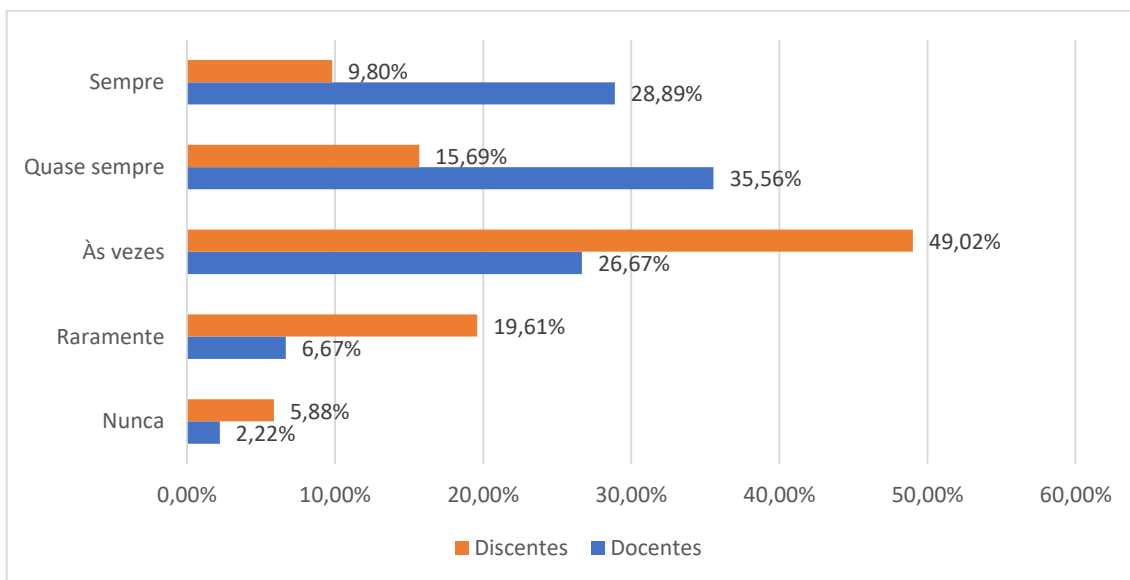
### ➤ Sobre se a qualidade da plataforma utilizada nas aulas *online* atende às necessidades:



Análise: No que diz respeito ao uso da plataforma utilizada nas aulas *online*, percebe-se que mesmo com a mudança no ambiente de ensino e aprendizado 48,89% dos docentes e 50,98% dos discentes ficaram satisfeitos “**Quase sempre**” com a qualidade. Já o percentual de “**Sempre**” foi

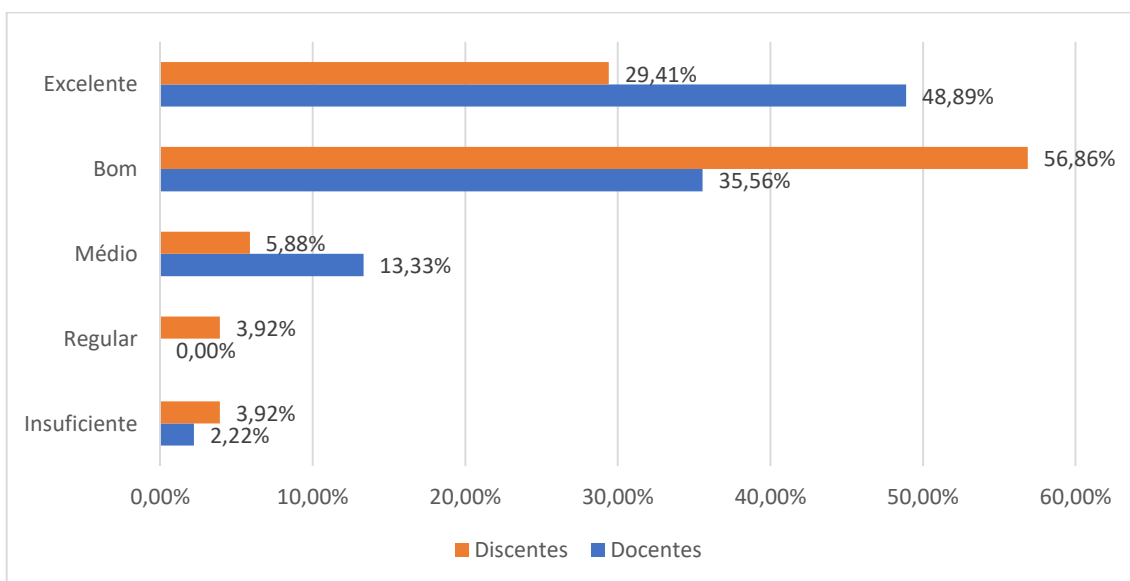
33,33% e 25,49% respectivamente, para as categorias. Sendo assim, concluímos que a mudança atendeu as necessidades surgidas durante o período de isolamento social.

➤ **Sobre se a Universidade responde rapidamente aos problemas encontrados no acesso à plataforma:**



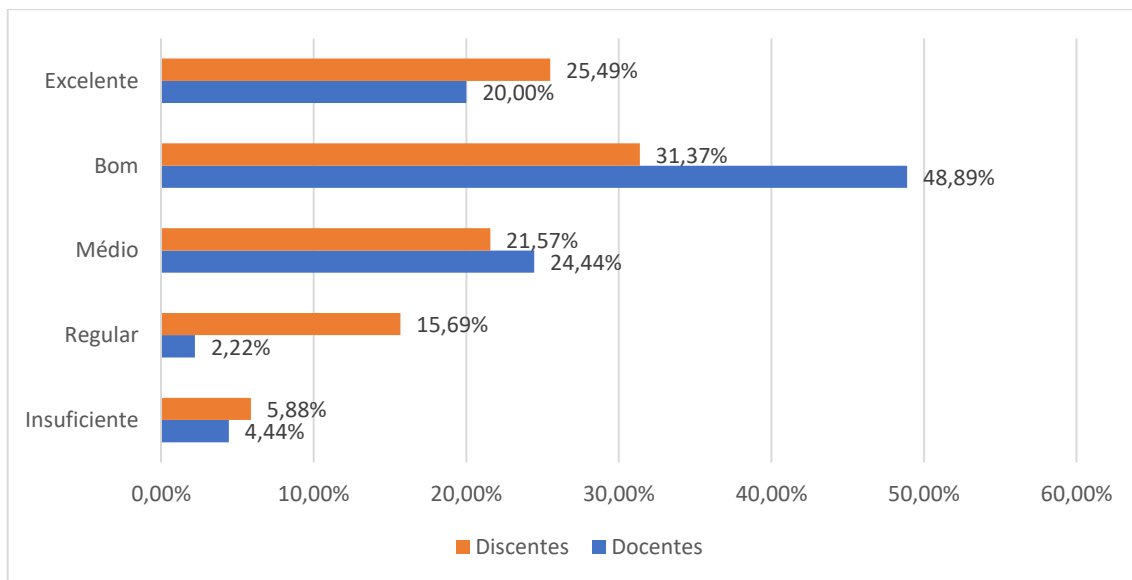
Análise: Em relação ao retorno da Universidade a respeito dos problemas encontrados, nota-se que 49,02% dos discentes consideraram “**Às vezes**” a devolutiva rápida, contudo o percentual significativo dos docentes “**Quase Sempre**” e “**Sempre**” com 64,45%. Além disso, destaca-se a porcentagem de 19,61% dos estudantes que optaram pelo “**Raramente**” sendo de extrema importância focar nesse dado para pensar em melhorias a serem realizadas.

➤ **Sobre se o tempo de duração das aulas *online* ser adequado para o desenvolvimento dos conteúdos previstos no Plano de Ensino:**



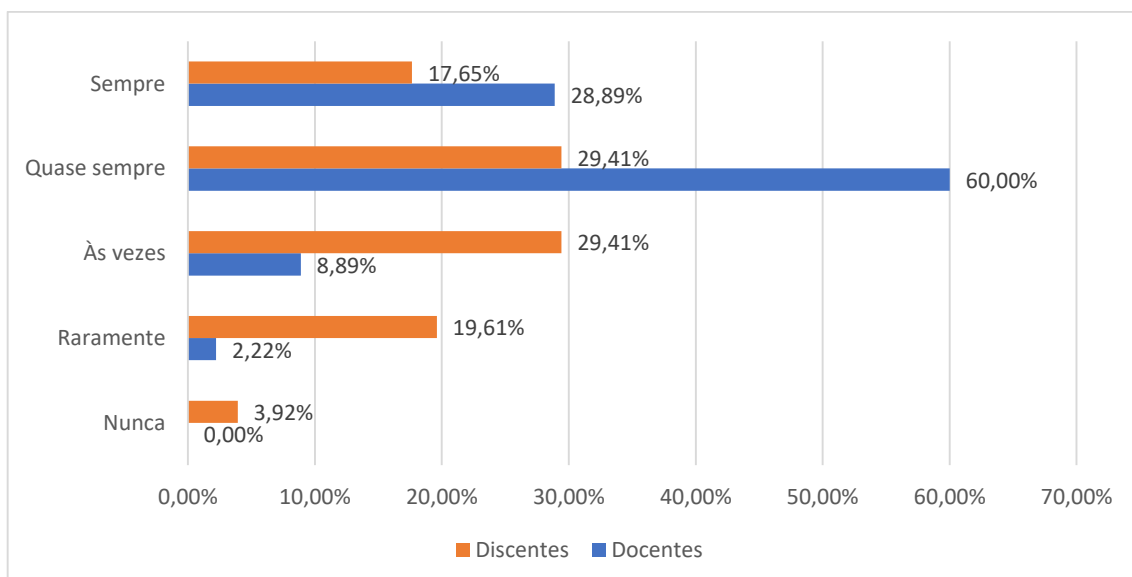
Análise: No tocante ao tempo de duração das aulas *online* ser adequado para o desenvolvimento dos conteúdos previstos no Plano de Ensino, identifica-se que a maioria considerou de bom a excelente, sendo o “**Bom**” com a maior porcentagem, 56,86% dos discentes e o “**Excelente**” 48,89% dos docentes.

➤ **Sobre o domínio dos docentes aos recursos da plataforma:**



➤ Análise: No que concerne ao domínio dos docentes referente aos recursos da plataforma, observa-se que a maior parte dos respondentes dos dois grupos considerou “**Bom**” o uso das ferramentas, sendo 48,89% os docentes e 31,37% os discentes.

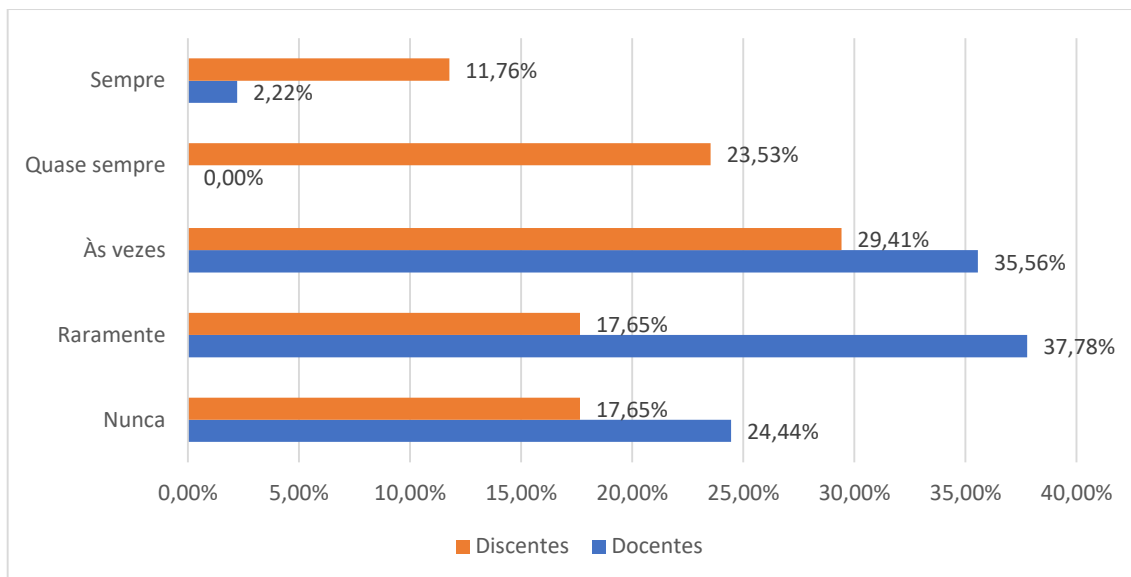
➤ **Sobre as estratégias didáticas de ensino utilizadas pelos docentes ter tornado as aulas *online* interessantes e compreensíveis:**



Análise: Referente as estratégias didáticas de ensino utilizadas pelos docentes nas aulas *online*, verifica-se o número expressivo de 60% dos docentes que acreditam que o uso de tais estratégias

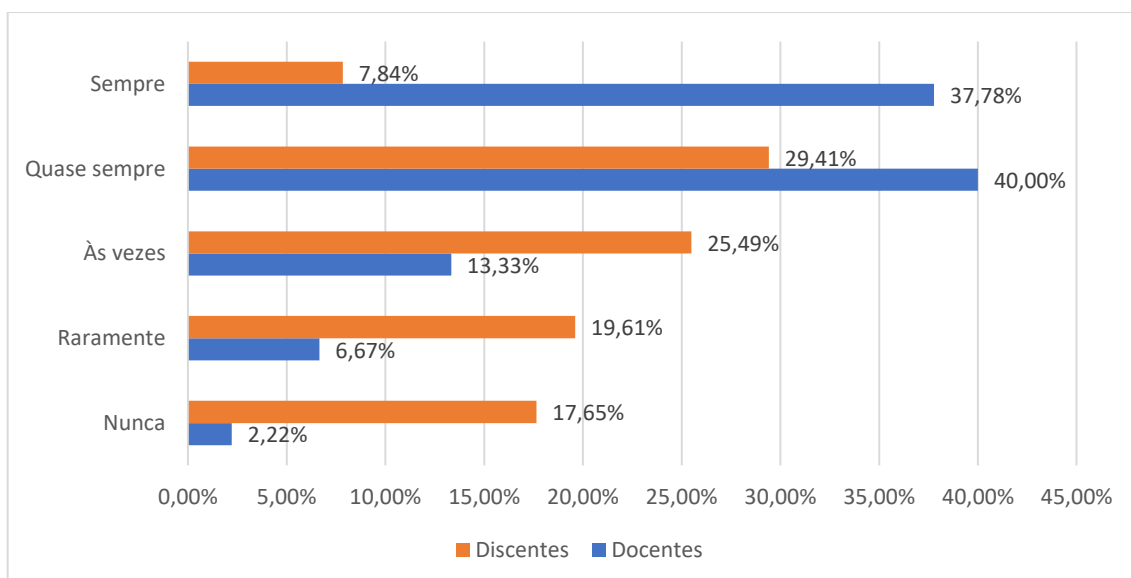
tornou as aulas mais interessantes e compreensíveis “**Quase sempre**”, e em menor quantidade os discentes com 29,41% dividem a opinião em “**Quase sempre**” e “**Às vezes**”.

➤ **Sobre ter dificuldades em se adaptar à nova forma *online* de aulas:**



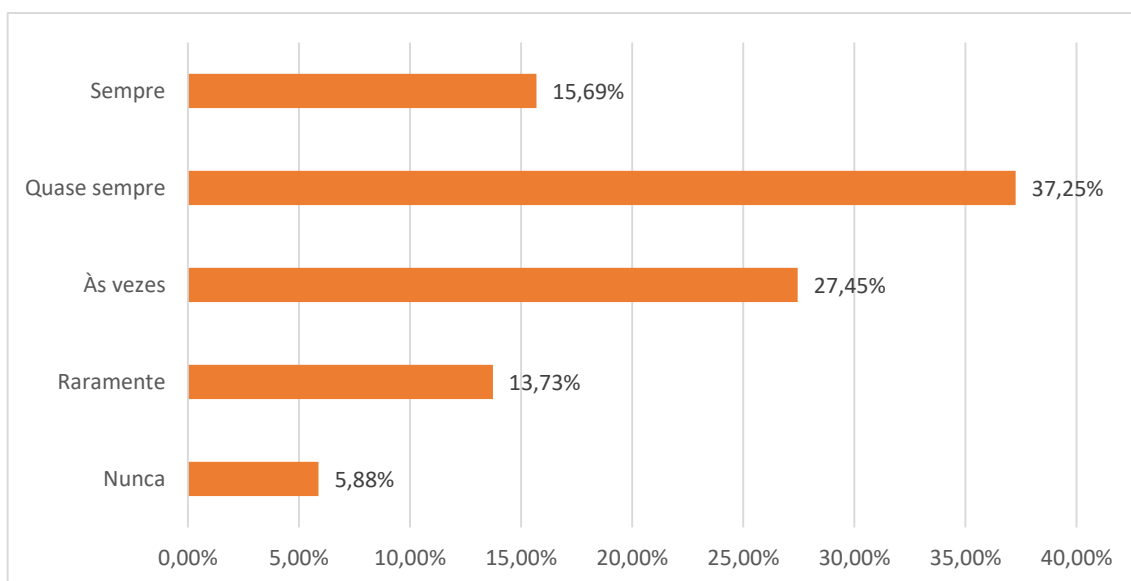
Análise: Em relação as dificuldades de se adaptar à nova forma *online* de aulas ficaram evidente que 37,78% do corpo docente “**Raramente**” teve dificuldade, e 35,56% “**Às vezes**”, já 29,41% do corpo discente indicou que “**Às vezes**” encontrou alguns obstáculos.

➤ **Sobre estar motivado:**



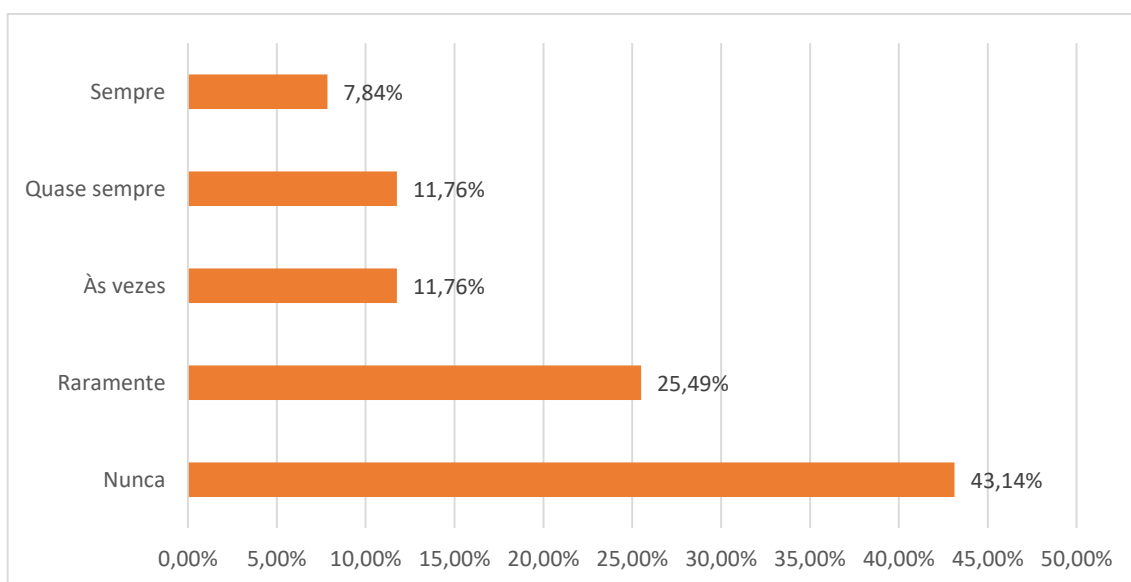
Análise: No que diz respeito a motivação, destaca-se 37,78% dos docentes sentem motivados “**Sempre**”, e 40% “**Quase sempre**”, sob outra perspectiva 25,49% dos discentes se sentem motivados “**Às vezes**”. Além disso, ressalta-se uma variação referente a motivação dos dois grupos, sobretudo nas alternativas “**Raramente**” e “**Nunca**”, em que houve predominância dos discentes.

➤ **Sobre os discentes se concentrarem e acompanharem as aulas *online***



Análise: No tocante a concentração e acompanhamento das aulas *online*, identifica-se que 52,94% dos discentes relataram que conseguiram acompanhar e se concentrar nas aulas assinalando de “**Quase sempre**” e “**Sempre**”. Outrossim, aproximadamente 20% do grupo indicou que “**Nunca**” ou “**Raramente**” possuem dificuldade.

➤ **Sobre a utilização pelos discentes às plataformas digitais da Unimep:**



Análise: Com relação ao uso das plataformas digitais da Unimep pelos discentes, sobressai a porcentagem de 43,14% do grupo que indicou “**Nunca**” ter utilizado. Em contrapartida, 31,36% informou que utiliza de “**Às vezes**” a “**Sempre**”.

➤ **Síntese dos comentários dos discentes:**

- **Apoio dos coordenadores e professores** – este aspecto foi mencionado de forma positiva, elogiado pelos discentes que se sentiram amparados e acolhidos diante do novo cenário;

- **Volta às aulas** – houve apontamentos para a volta às aulas de forma segura seguindo protocolos de segurança.

➤ **Síntese dos comentários dos docentes:**

- **Adversidades da plataforma e assistência a ela** – foram relatados carência de assistência ao docente no sentido de atender e solucionar os problemas na plataforma rapidamente; instabilidade da plataforma; falta de capacitação docente para o uso da ferramenta disponibilizada; há necessidade de melhorias e atualizações;
- **Aulas presencial X online** – docentes relataram a importância das aulas presenciais, no tocante do conhecer o aluno, interagir, avaliar o aprendizado, entre outros.

➤ **Melhorias solicitadas pelo corpo docente e discente:**

- **Gravação das aulas** – houve solicitação para manter a gravação minimamente durante o semestre;
- **Necessidade de equipamento e treinamento** para ambas as categorias, tanto no que diz respeito aos recursos materiais como a capacitação para uso da plataforma e seus recursos.

Diante das avaliações dos discentes e docentes, bem como da síntese dos comentários, entende-se que o período de aulas *online*, assim como nos semestres anteriores, foi suprido, mas evidenciou fragilidades que podem ser trabalhadas e aperfeiçoadas.

É importante ressaltar que a plataforma e as ferramentas disponibilizadas atenderam a continuidade das aulas, embora possa haver aperfeiçoamento do sistema. Nesse período de aula *online*, que compreendeu os dois semestres de 2020 e o primeiro de 2021, a CPA colheu bons indicadores, além de contribuições para o desenvolvimento, inclusive, das aulas na modalidade presencial.

Assim, conclui-se que a coleta de dados mostrou a compreensão de docentes e discentes sobre as metodologias e as ferramentas, bem como o processo de ensino e aprendizagem. A CPA entende que as três avaliações já apontaram o necessário, caso haja continuidade das aulas *online* em 2022.

Comissão Própria de Avaliação (CPA)  
Setembro/2021